



Meštianska domácnosť si potrpela na elegantné pohodlie, okázalosť bola v móde; vzmáhajúca sa spoločenská trieda, pyšné domy, svetáckosť. Prišlo neskoré dvadsiate storočie, energia a prostriedky pôvodných majiteľov sa pominuli, čas, olejové farby a niekde aj nenáležitý zaobchádzanie prekryli bývalú slávu lepších domov.

Starožitne, staromilsky, svojsky

Planétku 22185 pokrstili v roku 2001 menom Štiavnica na počesť mesta Banská Štiavnica. To už o niekoľko rokov skôr zapísali na Zoznam svetového dedičstva UNESCO. Nevieť, aké atrakcie sú prichystané pre návštevníkov planétky, ale mystérium starého banského mesta, ktorému je ľahostajný časopriestor, priťahuje a láka svojich verných k návratom.

Duch mesta opatrjuje niekoľko storočí slávy zakliesnených v krivostiach, oblinách a vrstvách múrov meštianskych domov, palácov, opevneniach a banských domčekoch. Záhrady zrastené s plotmi a domami, uličky sa podchvíľou menia na chodníky, ktoré sa znenazdajky roztratia a potom blúdžia v svahoch nad mestom. Spomienky šelestia v listí starých stromov, príbehy zaspali na priedomiach, námestíčka ožívajú len o víkendoch. Čaká sa na turistov, zájazdy z Maďarska, prídu blávcí, ktorí tu skúpili domčúriky a niektorí aj byty s klenbovými alebo trámovými stropmi s rozprávkovým výhľadom na starú Štiavnicu. Možno sa objavajú aj írski a anglickí novomajitelia staronehnutelností. Nadobudli ich ešte pred krízou poznačenými rokmi.



Neha v ohyboch statných múrov, slávnostné zmierenie meštianskych stoličiek s kuchynskou linkou z masívu a peceou starej mamy.

Pozemská príťažlivosť

Patrí sa mi prejsť popod Piargskú bránu, potešiť sa výhľadom od Protitureckej bašty smerom na Kalváriu, posediť na mramorových školských schodiskách, ktoré si ešte pamätajú na časy, keď vzdelanie v Banskej Štiavnici zavážilo aj v najvzdialenejších kútoch Európy. Potom uličkou pri Kostole svätej Kataríny sa dostanem k priečeliu meštianskeho domu, kde bývala Sládkovičova múza Marína. Nechám sa viesť kamenným dláždením Trojičného námestia k budove Bergergerichtu s expozíciou Mineralogického múzea, zájdem do antikvariátu, aby som poobracala listy starých kníh a máp. Keď domy k večeru predĺžia svoje tieň, schytím sa ešte pozrieť, čo nové a dobré sa prihodilo historickým budovám zomknutým pozdĺž námestia. Zadávam sa na vynovené fasády, z vyparadených priečelí vystupujú kamenné portály, okná blýskajú novými sklenenými tabuľami. Zalovím v pamäti, či mi čosi neprípadnú latinskú nápisy, potichu lamentujem nad budovami, ktoré nemali šťastie na záchrancu. Schátrané padajú samé do seba, bez nálady, bezmocne. Zem ich priťahuje,

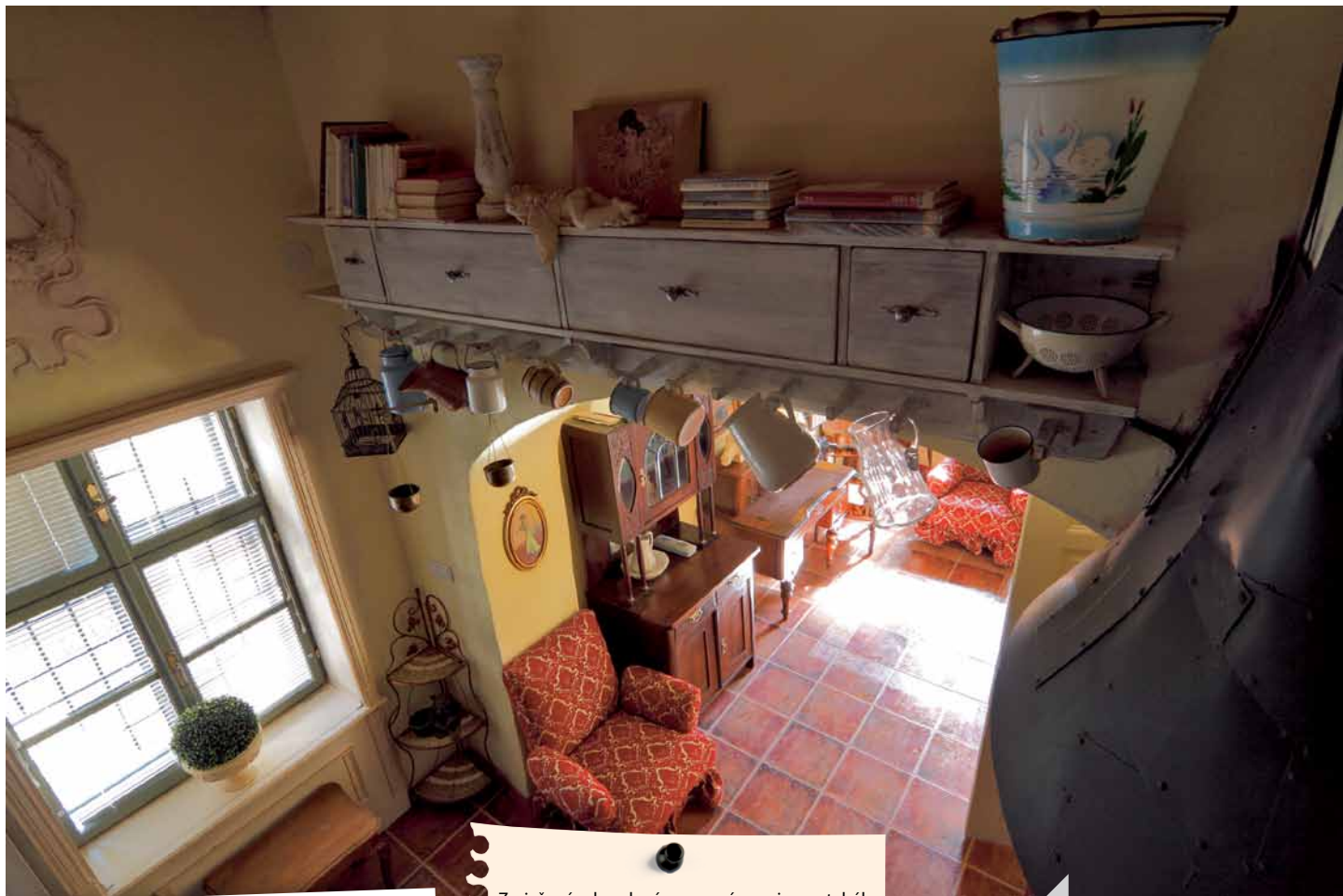
už sa k nej skláňajú, pyšné múry sa opijajú vražednou vlhkosťou podlažia, strechy leďva držia svoje volakedy grációzne kontúry.

Nad svätou Katarínou

Urbanisticky sa Štiavnica tvarovala už od 15. storočia. Mestský švih vymodelovala výstavba meštianskych domov. Ich výstavné rôznorodé priečelia sa postupne zoradili nad kostolom sv. Kataríny do zoskupenia waldburgerských palácov. Z príhľadného skalného masívu priamo do ich pivníc doteraz vyúsťujú staré štólne. Drevené trámové stropy, mäkké klenby, kazetové dvere v profilovaných zárubniach, zošíkmené priehlbiny okenných a dverných ník, sošné formy, zaklenuté miestnosťky, labyrinty chodieb a zákutí, pavlače a padláše, haly s drevenými i kamennými dlážkami. Klenby sa vzhľadom zbiehajú v ozdobných rozetách, zvyšky starých omietok striedajú ovalčekované nátery, sondy po pamiatkaroch, klince v trámoch po bývalých majiteľoch. Vonkajšie omietky zhrubli nánosmi generácií. Niekde sa zachovali útržky vzácných maliieb, inde sa im nové pripodobili. V interiéroch sa nájdu

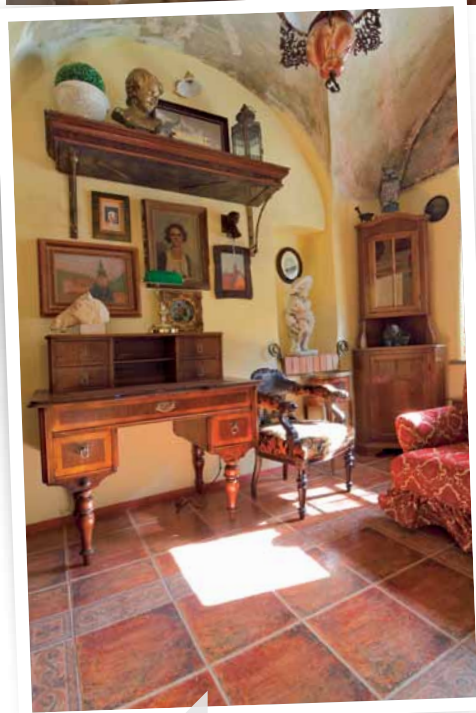


Schodiská a chodby vrastajú do statných múrov, lenivo sa vnárajú do útrob domov, hľadajú príbehy stratené v minulých storočiach. Veraje dverí, majstrom stolárom dopasované detaily a krivolakosť stien už dávno nie sú prekážkou na ceste k dokonalosti, ale vyhľadávaným štýlom milovníkov nehnuteľností s minulosťou.



Zmiešané obvodové a nosné murivo z tehál a kameňa doplnili nové konštrukcie z keramických blokov, stužujúcich železobetónových vencov v úrovni poschodí, nenosné zvislé priečky z pórobetónových tvárnic. Škáru medzi obvodovým murivom a novou priečkou zabezpečili náterom z tekutej hydroizolačnej zmesi. Stropy zaklenuté valenými klenbami sa z väčšej časti zachovali v technicky dobrom stave.

Šero, tône, klenby, zákutia, neopakovateľná atmosféra. Na prízemí domu z 18. storočia sa spí na palande šikovne vsadenej pod klenbu v zadnom trakte domu.



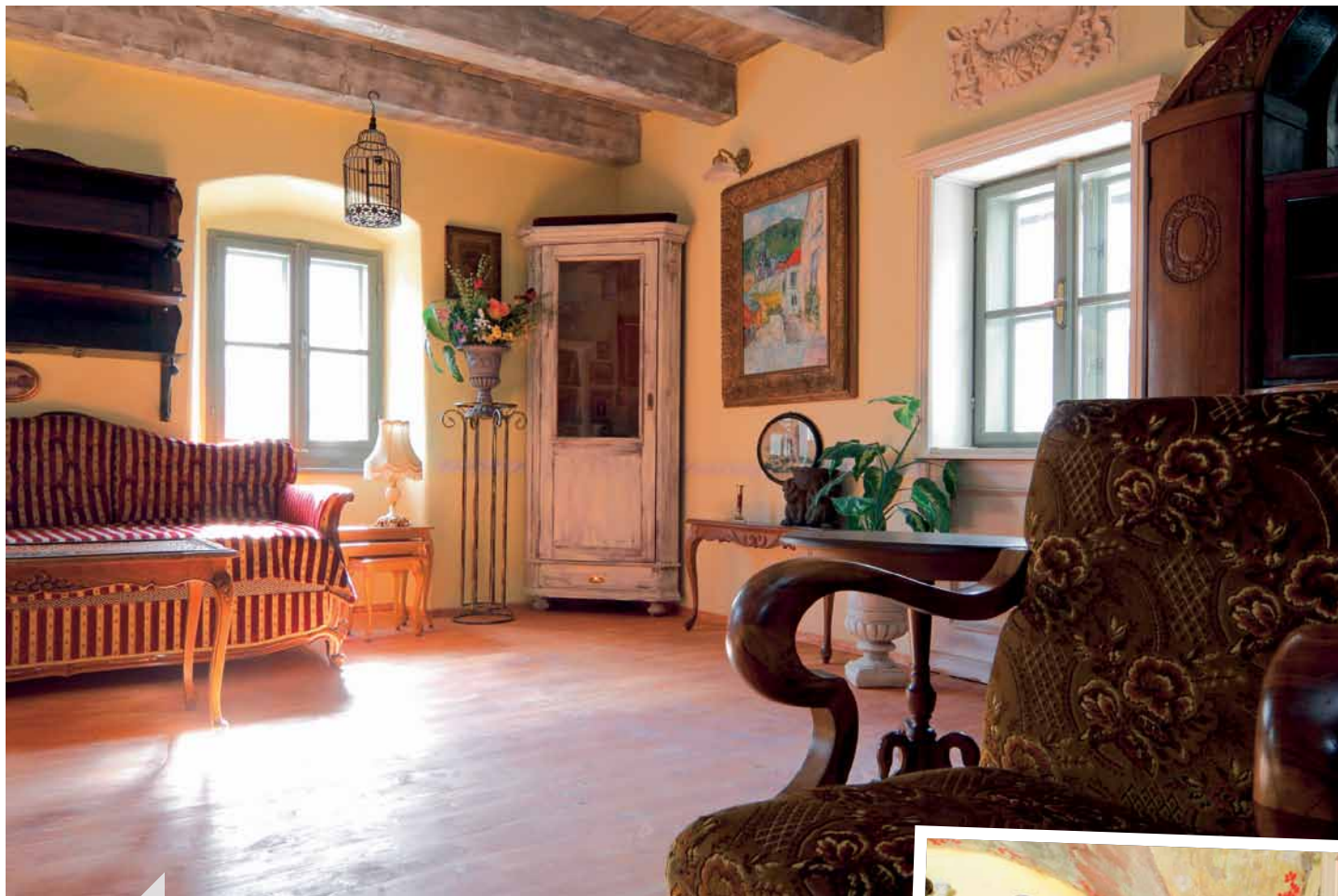
Formálne a neformálne dekoratívne prvky, starožitnosti a dobové obrazy vytvárajú svojský štýl pre niekoho už na hranici gýča, pre iného ako výraz poetiky domu.



miesta, kde sa až na tehlu a kameň obnažilo pôvodné murivo. Drsná krása a zabudnutý luxus. Prítomie salónov a okná, ktoré so sebavedomým odstupom vzhliadajú dolu k námestiu. Vznešenosť a nostalgia, vesmírna slučka, ston podlahy, labyrint domu, časopriestorová návlnada, spojivá s dávnymi časmi. Niekde sa zdá, že ďalšia miestnosť už nemôže prekvapíť, že nič nové sa neobjaví. Potom sa zatají dych; dom si poradil so svahom v chrbte a štóľňou na konci pivnice, podivne zakriveným múrom objal ticho salónu, vystrelil oblúkom do nečakanej klenby. Hlavalamy, záhady, vrstvenia hmoty a času, návraty.

Jeden z mála

Vo východnej časti Námestia Svätej Trojice sa radová zástavba prelína so solitérnymi domami. Žlto omietnutý dvojpodlažný dom s obytným podkrovím pod valbovou strechou, predzáhradkou a netypickou par-



V štíavnických interiéroch sa zabývala, vďaka vzdelanej vrstve, dávka svetáckosti, jemná okázalosť, kvalita materiálov, pohodlie pre vzťahujúcich sa mešťanov, vysoké stropy, priestranné izby, štýlové salóny. Do priestoru jedného z bytov žltého domu sa vkomponovalo zariadenie a doplnky na motívy zašlých čias.

celou v hĺbke severozápadnej fasády čaká po dlhých rokoch chátrania a niekoľkých rokoch obnovy na svojich nových obyvateľov. Z juhovýchodu vedie popri ňom úzka ulička, severovýchodnou stenou sa primkol k susednému objektu. Do bytov na poschodí sa vystupuje vonkajším dreveným schodiskom. Kým sa stal meštiansky dom opäť obytným, museli mu sčasti podchytiť základové pásy z ukladaného kameňa, nanovo zhotoviť drevený viazaný krov a strechu, opraviť a vymeniť staticky poškodené stropné konštrukcie, sanovať vlhké murivo. Napriek nevyhnutným asanáciám, architektonický výraz domu a ani jeho objem sa nezmenil s výnimkou vikierov, ktoré vniesli svetlo do podkrovia. Interiér domu čiastočne zmenil dispozíciu v prospech priestoru vymeraného pre súčasné byty. Drevené podlahy a záklopové trámové stropy, ktoré sa hlásia k histórii domu, sú už len vydarenými replikami. Miestnosti čakala remeselná oprava a obnova omietok, na malých plochách aj reštaurátorská

maniera podriadená výsledkom návrhu na reštaurovanie. Kópie všetkých výplní okenných i dverných otvorov sa vzorne tvarovali do podoby svojich predchodcov. Zníženie podláh na prízemí pridalo miestnostiam na objeme. Aby sa zamedzilo zavlhaniu obvodových stien, počas zemných prác sa vyhlbili odkopy, vyhotovili sa hydroizolácie proti zemnej vlhkosti, stavba sa zabezpečila proti vzlínaniu vody, na múry sa naniesli sanačné omietky. Podlahy v dotyku s terénom chránia proti účinkom zemnej vlhkosti asfaltované pásy. Teplo z kozuba potrebuje dobrý ťah, a tak popraskané murivo starého komína odborne rozobrali až po jeho zdravú časť. Komín potom do pôvodného tvaru vymurovali z plných pálených tehál na šamotovú maltu a omietli štukom na vápennom základe. Po odstránení nesúdržných vrstiev exteriérových omietok natiahli základnú jadroú omietku. Na takto pripravený podklad naniesli vrstvu štukovej omietky na vápenné báze. Okná drevené skriňové s vonkajším



Miestnosti tu vykurejú pomocou elektrických konvektorov, prikúriť si možno v peckach a kozuboch. Na poschodí boli aj volakedy byty, na prízemí obchody. „Pôvodný model sme len kopírovali. Takto žila societa z konca 19. storočia, malo to svoj zmysel, domy žili,“ hovoria investori. K inventáru bytov od začiatku patria kúpeľňa, toaleta, bojler na teplú vodu, kuchynská linka, dobový nábytok, svietidlá, žalúzie, obrazy, plastiky, dekoratívne predmety.



*Projekt rekonštrukcie vypracoval
Ing. arch. Richard Murgaš,
autorizovaný architekt
Investor, návrh a zariadenie
interiérov: Ivan Celder, Diana
Celderová*

subtílnym rámom prispôbili tvaru pôvodných okien s jednoduchým zasklením. Nové celodrevené rámové dvere sa tiež snažili o podobnosť s tými pôvodnými.

Domy a ich ľudia

„Domy, ktoré sme v dezolátnom stave kúpili, boli 80 rokov v bytovom fonde. Projekt obnovy Štiavnice zo 70. a začiatku 80. rokov minulého storočia predpokladal, že pôvodných obyvateľov vystahujú na nové sídliská. Ostali tu len staroštiavníčania, do inžinierskych sietí sa už neinvestovalo, domy bez ľudí prestali žiť, tie so starými obyvateľmi chátrali. Navyše sa v tom čase kopalo v rudnej štôlni pod Hornou Reslou. Voda sa stratila, domy osireli. Po roku 1989 osídlili historické centrum asociáli. Nový proces sa začal až reštitúciami a dohodami mesta s ministerstvami o predaji objektov za korunu s podmienkou, že do stanoveného času musia inštitúcie zverené objekty zrekonštruovať. V rôznych obdobiach prišli chybné rozhodnutia, ale v prípade miliardových investícií v deväťdesiatych rokoch to štiavničania vnímajú pozitívne – v 16 objektoch

sa preinvestovalo po 10 miliónov slovenských korún. V nehnuteľnostiach, ktoré sme kúpili a zrekonštruovali, sa vyriešili statické problémy, obnova domov pokračovala v ich pôvodnom tvare a slohu. Nemuseli sme ísť na stavebné konanie, získali sme tak čas, ušetrili financie. V krátkom čase sme vedeli dodať a ponúknuť klientovi hotový byt, určiť čo sa hodí a nehodí na bytové priestory, ohlásili sme stavebnému úradu adaptáciu podľa stavebného zákona. V mnohých iných prípadoch, pri ktorých pamiatkari pozdržali investície, prestavby zamrzli a, žiaľ, rozostavané objekty doteraz chátrajú. Príkladom je stará nemocnica, ktorú kúpila Slovenská pošta. Stred mesta s historickými domami trvalo obýva len 40 rodín. Dokončené, zrekonštruované a štýlovo zariadené byty nakupovali najmä cudzinci. Tí tu málokedy zotrvávajú dlhšie obdobie.“ Štiavnica je skanzen, mesto stratilo svoj prirodzený pulz, i keď sa veľa nadšencov snaží o jeho obnovu. Mladí utekajú, infraštruktúra mesta nie je pripravená pre mladé rodiny. Parkovať, vyzložiť veci a deti je umenie, pracovných

príležitostí je málo. Aj bielovlasé starenky v oknách s muškátni sú už len spomienkou.

Sťahovavé starožitnosti

Maďari, Moldavčania, Rumuni, Poliaci brázdia západnú a strednú Európu, hľadajú starožitnosti, zaujímavé kúsky nábytku a doplnkov, ktoré sa vo veľkom v deväťdesiatych rokoch vyviezli aj z Banskej Štiavnice do nenávratna, do vtedy po našich artefaktoch hladnej západnej Európy. Všetko snaženie sťahovavcov a zberačov starožitností sa potom stretne spolu s hrčou intelektuálov, podvodníkov, priekupníkov a turistov na Ecseri bolhapiac, 20 kilometrov za Budapešťou. Tam hľadáme a nachádzame vhodné kúsky pre obnovené štiavnické interiéry. Veľká časť z našich úlovkov končí vo fortielnej opatere Martina v dielňach na Štefultove. Predmetom vráti dušu, a pritom ich neukráti o patinu. ■